

초등학생 대상

장 애 인 식 개 선 교 육

# AR 통합놀이터


교사용 활용가이드



한국장애인개발원



# 목차



준비 어플 사용가이드(업체 제작 활용가이드)



1 통합놀이터란?



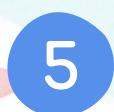
2 기존 놀이터와 통합놀이터는 무엇이 다를까?



3 통합놀이터는 어디에 있을까?



4 다양한 친구들과 어떻게 놀 수 있을까?



5 [교수·학습지도안] 현장에서 어떻게 활용할까요?



5-1 모두가 함께 놀 수 있는 놀이터



5-2 여러 가지 방법으로 말해요





# 준비 어플 사용가이드

## 제공 도구

### AR 입체퍼즐 인식을 위한 색칠 도안

증강 현실로 알아보는 통합놀이터

반가워!

안녕?  
같이놀자!

안녕!  
반가워!

안녕!  
반가워!

색칠놀이 사용방법

- 1 예쁜색 칠하기
- 2 서서스AR앱 실행
- 3 앱으로 비추기

한글자음교육연구원 × CIRCUSAR

### AR 콘텐츠 안내서 PDF파일

**가. 실감형콘텐츠 개요**

- 1) 실감형콘텐츠란?
- 2) 실감형콘텐츠(AAR)의 특징
- 3) 실감형콘텐츠(AAR)의 장점

**나. 실감형콘텐츠 실시 방법**

- 1) 앱 설치하기
- 2) AR 콘텐츠 활용하기

**다. 콘텐츠 종류와 사용처**

실감형 콘텐츠는 가상 및 증강을 느끼게 해주는 콘텐츠이다. 새로운 디지털 기술을 활용하여 입체적인 시각 효과를 구현한 디지털 콘텐츠를 실제 공간에 배치하거나 재현할 수 있다.

증강현실 (AR: Augmented Reality)은 실제 세계에 2차원 가상 이미지를 겹쳐 하나의 영상으로 보여준다. 디지털 기기 및 센서로 구성된 센서나 화면을 필요로 하며, 내부 구조에 대한 실용적인 관찰을 가능하게 한다.

실감형 콘텐츠(AAR)의 장점은 다음과 같다.

- AR 기기 사용에 익숙한 학생들에게는 흥미로운 학습 도구로 활용될 수 있다.
- AR 기기를 통해 콘텐츠를 관찰하는 유저가 보다 현실적인 경험을 할 수 있다.
- AR 기기를 통해 콘텐츠를 관찰하는 유저가 보다 현실적인 경험을 할 수 있다.

**아. 콘텐츠 종류와 사용처**

실감형 콘텐츠는 가상 및 증강을 느끼게 해주는 콘텐츠이다. 새로운 디지털 기술을 활용하여 입체적인 시각 효과를 구현한 디지털 콘텐츠를 실제 공간에 배치하거나 재현할 수 있다.

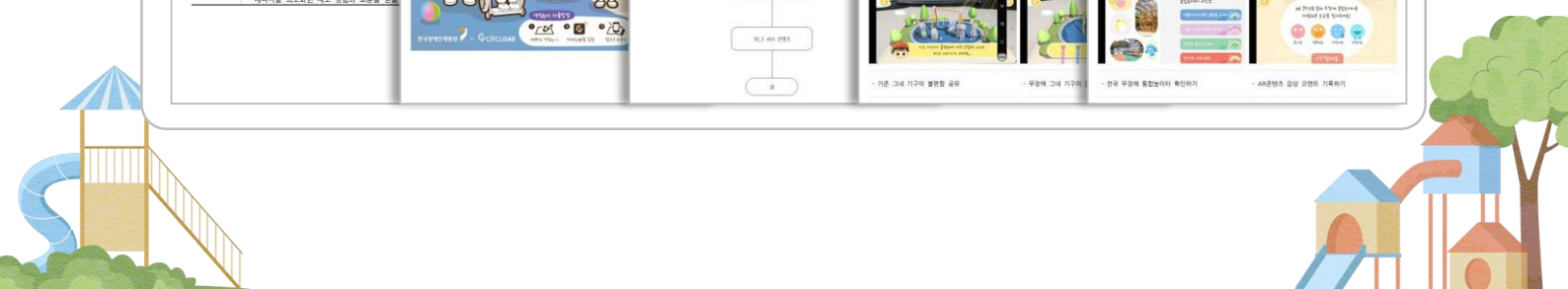
증강현실 (AR: Augmented Reality)은 실제 세계에 2차원 가상 이미지를 겹쳐 하나의 영상으로 보여준다. 디지털 기기 및 센서로 구성된 센서나 화면을 필요로 하며, 내부 구조에 대한 실용적인 관찰을 가능하게 한다.

실감형 콘텐츠(AAR)의 장점은 다음과 같다.

- AR 기기 사용에 익숙한 학생들에게는 흥미로운 학습 도구로 활용될 수 있다.
- AR 기기를 통해 콘텐츠를 관찰하는 유저가 보다 현실적인 경험을 할 수 있다.
- AR 기기를 통해 콘텐츠를 관찰하는 유저가 보다 현실적인 경험을 할 수 있다.

실감형 콘텐츠(AAR)의 장점은 다음과 같다.

- AR 기기 사용에 익숙한 학생들에게는 흥미로운 학습 도구로 활용될 수 있다.
- AR 기기를 통해 콘텐츠를 관찰하는 유저가 보다 현실적인 경험을 할 수 있다.
- AR 기기를 통해 콘텐츠를 관찰하는 유저가 보다 현실적인 경험을 할 수 있다.



# 1. 통합놀이터란?

## 놀이터의 의미와 통합놀이터

독일의 놀이터 디자이너 귄터 벨치히(Gunter Beltzig)는 놀이터의 정의에 대해서 “**고도로 복잡한 사회학적인 기능의 장소**”라고 하였습니다. 놀이터라는 공간은 모든 어린이가 함께 어울리며 사회적 경험 및 인식을 향상시킬 수 있는 장소라고 할 수 있습니다.

이러한 놀이터에서 장애를 이유로 소외되거나 차별 받지 않도록 설계 단계부터 **장애아동과 비장애아동이 자유롭게 어울리도록 고려한 놀이터**가 ‘통합놀이터’입니다.

## 통합놀이터의 발전방향

이러한 통합놀이터는 장애인만을 위한 놀이터가 아닌 장애아동과 비장애아동 모두가 함께 놀 수 있는 놀이터이며, 1960년대 미국에서 시작되어 여러 나라에서 발전되었습니다. 우리나라에는 2000년 이후 통합놀이터를 향한 사회적 관심이 높아지고 있으나, 아직 까지 대부분의 놀이터는 장애아동이 탈 수 있는 놀이기구가 없거나, 접근이 어려운 경우가 많아, 놀이터에서 장애아동과 비장애아동이 함께 노는 경험 자체가 없는 상황입니다.



## 2. 기존 놀이터와 통합놀이터는 무엇이 다를까?

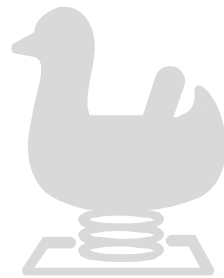


### ‘인클루시브 플레이그라운드\*’에서 말하는 통합놀이터 7가지 원칙

\* 통합형 놀이터의 주요한 가치를 실현하는 기관 중 하나

- ! 누구에게나 공평할 것 (be fair)
- ! 누구도 소외되지 않을 것 (be included)
- ! 새롭고 재미있을 것 (be smart)
- ! 독립적일 것 (be independent)
- ! 안전할 것 (be safe)
- ! 활동적일 것 (be active)
- ! 편안할 것 (be comfortable)

위와 같이 통합놀이터는 장애아동만을 위한 놀이터만은 아니기 때문에, 장애아동의 놀이 지원과 함께 통합놀이의 유도 또한 중요하게 다루고 있습니다.



## 2. 기존 놀이터와 통합놀이터는 무엇이 다를까?



### 기존 놀이터가 통합놀이터가 되기 위한 세 가지 방안

상황	이렇게 하면 더 재미있게 놀 수 있어요
공간 및 시설물의 치수 및 재질 확보	<ul style="list-style-type: none"> <li>휠체어 사용자가 공간이나 시설물로 접근할 수 있는 통로의 유효 폭 확보 및 단차 제거</li> <li>휠체어 사용자가 앉아서 감각 놀이시설을 이용할 수 있는 손 도달 범위 고려 등</li> <li>휠체어에서 놀이시설물로 옮겨 탈 때 아동 스스로 혹은 보호자의 도움이 최소화되도록 지지대 설치 및 하단부의 높이를 높게 하는 옮겨 타기 플랫폼</li> <li>휠체어 사용자나 보조기기를 사용해 보행하는 이를 위한 적당한 강도의 바닥재</li> </ul>
보조 장치 추가	<ul style="list-style-type: none"> <li>또한 몸을 가누기 어려운 아동을 위해서 그네나 미끄럼틀에 몸 이탈을 막는 보조 장치</li> <li>휠체어 사용자를 위한 접근 가능한 통로나 경사로</li> <li>처음 하는 놀이기구 일 때 시범을 보여주는 것도 좋습니다.</li> </ul>
새로운 시설물 디자인	<ul style="list-style-type: none"> <li>휠체어를 탄 상태로 탈 수 있는 그네나 시소, 속지도 등</li> </ul>

### 통합놀이 유도를 위한 3대 디자인 기준

- 1 다양한 난이도와 교차 공간 조성으로 다양한 능력을 가진 아동들이 각자 놀면서도 교차 공간에서는 상호작용이 가능해야 한다.
- 2 장애아동과 비장애아동의 구별 없이 모든 아동이 함께 협력하며 놀 수 있는 조건을 만든다.
- 3 보호자가 장애아동이 통합놀이터를 충분히 즐길 수 있게 효율적인 지원을 할 수 있는 조건 제공한다



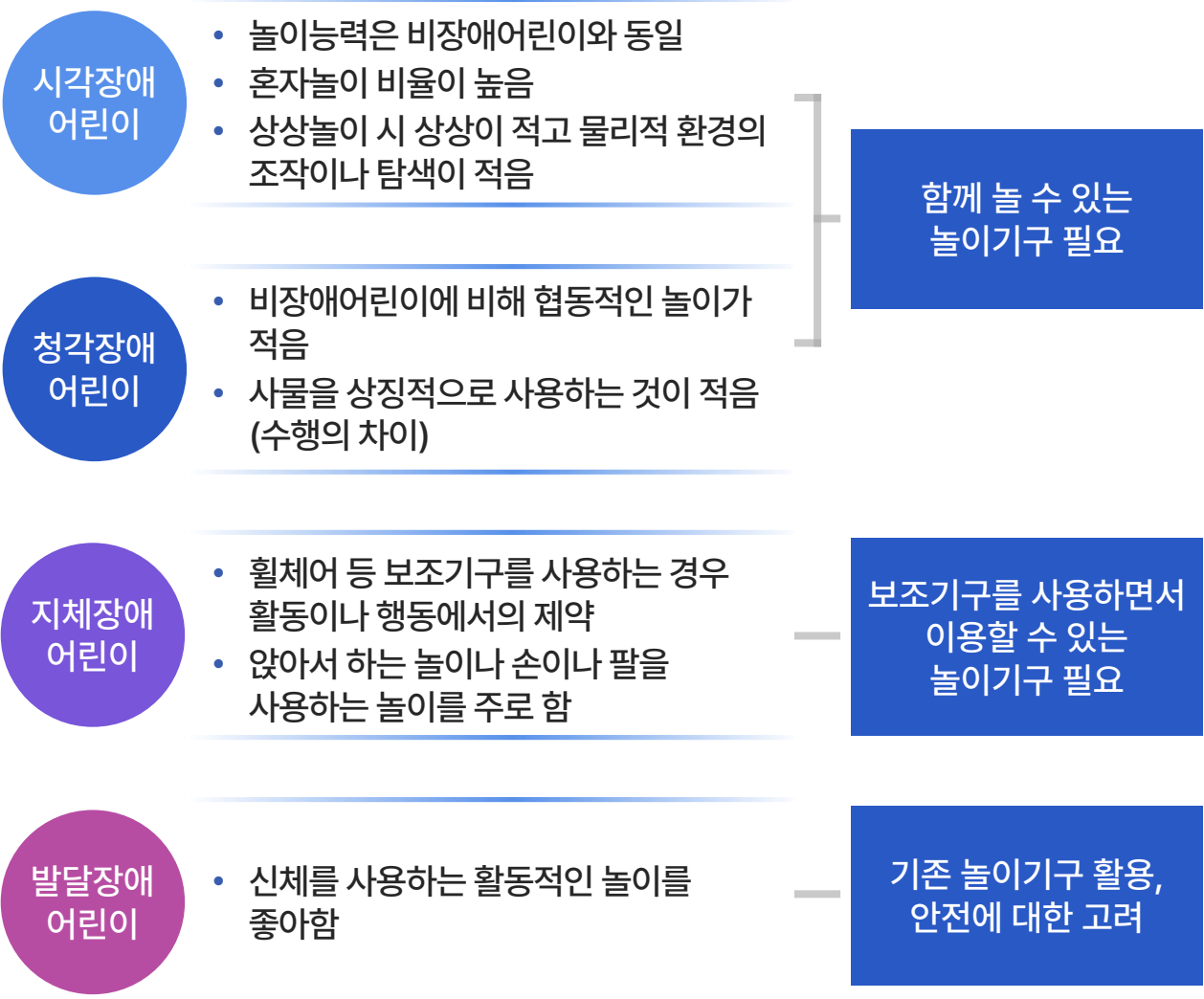
### 3. 통합놀이터는 어디에 있을까?

2021년 현재 놀이시설로 등록된 시설은 77,477개소로 그중 주택단지와 도시공원의 놀이시설이 51,147개소로 전체 66%를 차지하고 있습니다. 이 중 통합놀이터 혹은 무장애놀이터로 조성된 놀이터는 약 20여 곳으로 전체대비 약 0.024% 수준입니다.



## 4. 다양한 친구들과 어떻게 놀 수 있을까?

장애가 있는 친구와 함께 놀 때에 기본적인 자세는 비장애친구들과 노는 것과 크게 다르지 않습니다. 장애인친구의 입장에서 어떤 점이 궁금할까? 어떤걸 필요로 할까? 한 번 더 고민하면 됩니다. 이러한 고민의 답으로 가는 가장 빠른 방법은 "물어보기"입니다. 물어본다는 건 상대방을 존중하고, 함께 놀고 싶다는 적극적인 의사 표현이며, 어떻게 놀지 상의함으로써 안전하고 더욱 즐겁게 놀 수 있습니다.





## 4. 다양한 친구들과 어떻게 놀 수 있을까?

### 다양한 친구와 놀이터에서 함께 놀 때 알면 좋은 에티켓

#### 지체장애인 친구와 놀 때 - 친구를 존중해요

상황	이렇게 하면 더 재미있게 놀 수 있어요
처음 만났을 때	<ul style="list-style-type: none"> <li>함께 놀 때 인사합니다.</li> <li>휠체어나 보조기기를 함부로 만지거나 장난치지 않습니다.</li> </ul>
함께 놀 때	<ul style="list-style-type: none"> <li>천천히 말하고 자신이 이해한 내용이 맞는지 물어봅니다.</li> <li>어떻게 놀고 싶은 지 어디로 가고 싶은 지 등을 물어봅니다.</li> </ul>

#### 시각장애인 친구와 놀 때 - 상황을 이해하고 대처 할 수 있도록 말로 설명해요

상황	이렇게 하면 더 재미있게 놀 수 있어요
처음 만났을 때	<ul style="list-style-type: none"> <li>내가 누구인지 먼저 소개 해요</li> </ul>
함께 놀 때	<ul style="list-style-type: none"> <li>몇 발자국 앞에, 오른쪽, 왼쪽처럼 구체적으로 설명합니다.</li> <li>무슨 놀이를 어떻게 할건 지 말로 설명해줍니다.</li> </ul>

#### 청각장애인 친구와 놀 때 - 상황을 이해하고 대처 할 수 있도록 행동으로 설명해요

상황	이렇게 하면 더 재미있게 놀 수 있어요
처음 만났을 때	<ul style="list-style-type: none"> <li>팔을 두드리거나 눈앞에서 손을 흔듭니다.</li> <li>수어를 할 줄 몰라도 입모양을 보고 이해 할 수 있으므로, 입을 가리지 않고 입모양을 크게 합니다.</li> </ul>
함께 놀 때	<ul style="list-style-type: none"> <li>글씨로 적는 것도 좋은 방법입니다.</li> <li>여러 명이 한꺼번에 말하지 않습니다.</li> <li>처음 하는 놀이기구 일 때 시범을 보여주는 것도 좋습니다.</li> </ul>

#### 발달장애인 친구와 놀 때 - 친구를 존중하고 불편하지 않은 지 살핍니다.

상황	이렇게 하면 더 재미있게 놀 수 있어요
처음 만났을 때	<ul style="list-style-type: none"> <li>말이 어색 하더라도 반말을 하거나 함부로 대하지 않습니다.</li> </ul>
함께 놀 때	<ul style="list-style-type: none"> <li>질문을 했다면 대답할 시간을 충분히 줍니다.</li> <li>친구가 불안하거나 불편해 한다면 어떻게 하고 싶은 지 물어봅니다.</li> <li>주변을 조용하게 하는 것도 좋은 방법이에요.</li> <li>대결이나 시합처럼 경쟁하듯이 놀이기구를 타지 말고 안전하게 같이 타자고 말합니다.</li> </ul>



## 5. [교수·학습지도안] 현장에서 어떻게 활용할까요?

### 증강현실을 통해 알아보는 통합놀이터(1차시)

#### 1. 콘텐츠 소개

증강현실 영상을 통해 장애인과 비장애인이 모두 이용할 수 있는 통합놀이터에 대해 알아보고, 우리 주변의 놀이터와 통합놀이터의 차이에 대해 알아봅니다. 아울러 장애 유형별 특성에 대해 알아보고, 장애 유무와 상관없이 모두가 함께 이용할 수 있는 놀이터를 증강현실을 통해 구상해보고, 조작하여 만들어 볼 수 있는 내용을 담고 있습니다.

#### 2. 콘텐츠 활용 가능한 교과 성취수준

##### 초등학교 통합교과(1-2학년군)

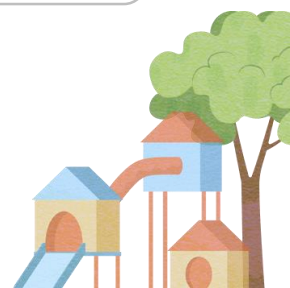
- ※ [2바05-01] 공공장소의 올바른 이용과 시설물을 바르게 사용하는 습관을 기른다.
- ※ [2슬01-02] 여러 친구의 다양한 특성을 이해하고 친구와 잘 지내는 방법을 알아본다.
- ※ [2즐05-01] 이웃의 모습과 생활을 다양하게 표현하고 이웃과 함께 할 수 있는 놀이를 한다.

##### 초등학교 도덕(3-4학년군, 5-6학년군)

- ※ [4도03-01] 공공장소에서 지켜야 할 규칙과 공익의 중요성을 알고, 공익에 기여하고자 하는 실천 의지를 기른다.
- ※ [6도03-01] 인권의 의미와 인권을 존중하는 삶의 중요성을 이해하고, 인권 존중의 방법을 익힌다.

#### 3. 콘텐츠 활용팁

- 1 통합놀이터는 무엇인지 알아봅니다.
- 2 우리 학교(주변) 놀이터와 통합놀이터의 공통점과 차이점을 알아봅니다.
- 3 장애 유형별 특성에 대해 이해하고, 장애 유무에 상관없이 모두가 이용할 수 있는 놀이터를 구상한 뒤 다양한 방법으로 표현해 봅니다.



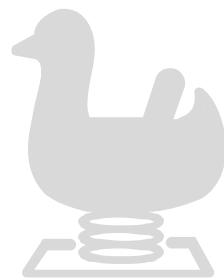
## 5. [교수·학습지도안] 현장에서 어떻게 활용할까요?



증강현실을 통해 알아보는 통합놀이터(1차시)

### 4. 콘텐츠 활용을 위한 준비

- 1 장애인식 개선과 관련된 수업에서는 진지하게 참여할 수 있도록 합니다.
- 2 통합놀이터는 모든 사람이 이용할 수 있는 놀이터라는 점에 중점을 둡니다.
- 3 학급 실정에 따라 간단한 그리기 도구 이외에 스마트 기기를 활용해도 좋습니다.
- 4 저학년의 경우 모둠 활동을 통해 수업을 진행합니다.



## 5. [교수·학습지도안] 현장에서 어떻게 활용할까요?

### 증강현실을 통해 알아보는 통합놀이터(1차시)

#### 선생님을 위한 수업 안내

#### 1. 수업 소개

본 수업은 통합놀이터에 대한 이해도를 높이기 위해 기획된 수업입니다. 많은 사람들에게 생소할 수 있는 통합놀이터는 장애의 유무에 관계 없이 모든 사람이 이용할 수 있는 놀이터입니다. 우리 주변에 장애와 같은 요소들로 인해 접근에 어려움을 겪는 사람들에 대해 생각해보고, 모두가 이용할 수 있는 통합놀이터에 대한 고민을 할 수 있도록 하는 것이 목표이며, 나아가 주변에 여러 시설에서 보편적 설계에 대한 시각을 갖도록 하는 데 목적이 있습니다.

#### 2. 장애 특성에 따른 의사소통 방법?

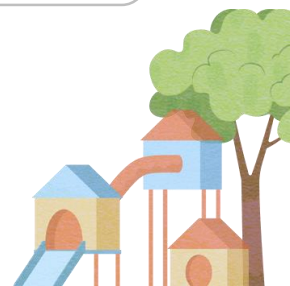
통합놀이터는 모든 사람이 이용할 수 있는 놀이터로 장애를 이유로 소외되거나 차별 받지 않고 모든 어린이들이 자유롭게 어울리며 뛰노는 놀이터입니다.

플레이코어는 통합놀이터의 7가지 원칙을 제시하였습니다.

- ! 누구에게나 공평할 것 (be fair)
- ! 안전할 것 (be safe)
- ! 누구도 소외되지 않을 것 (be included)
- ! 활동적일 것 (be active)
- ! 새롭고 재미있을 것 (be smart)
- ! 편안할 것 (be comfortable)
- ! 독립적일 것 (be independent)

이러한 통합놀이터는 **휠체어 그네, 경사로 미끄럼틀, 턱이 없는 회전 놀이기구(회전무대)** 등으로 구성되어 있습니다.

전국적으로 통합놀이터가 증가하고 있지만, 통합놀이터가 없는 많은 지역들이 있어 통합놀이터의 필요성에 대한 인식 확산이 필요합니다.



## 5. [교수·학습지도안] 현장에서 어떻게 활용할까요?

 증강현실을 통해 알아보는 통합놀이터(1차시)

선생님을 위한 수업 안내 

### 3. 통합놀이터 놀이기구

 바구니 그네/안전그네



 경사로 미끄럼틀 / 턱이 없는 회전 무대



 출처 서울어린이대공원-꿈틀꿈틀 놀이터



## 5. [교수·학습지도안] 현장에서 어떻게 활용할까요?

 증강현실을 통해 알아보는 통합놀이터(1차시)

선생님을 위한 수업 안내 

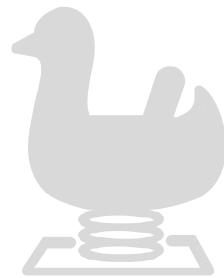
### 4. 통합놀이터 놀이터

 서울어린이대공원-꿈틀꿈틀 놀이터

※ 참고사이트 - [https://www.sisul.or.kr/open\\_content/childrenpark/guidance/fun/playground2.jsp](https://www.sisul.or.kr/open_content/childrenpark/guidance/fun/playground2.jsp)

 경기도 수원 The 큰 통합놀이터

※ 참고블로그 - <https://blog.naver.com/koddi11/222405239887>

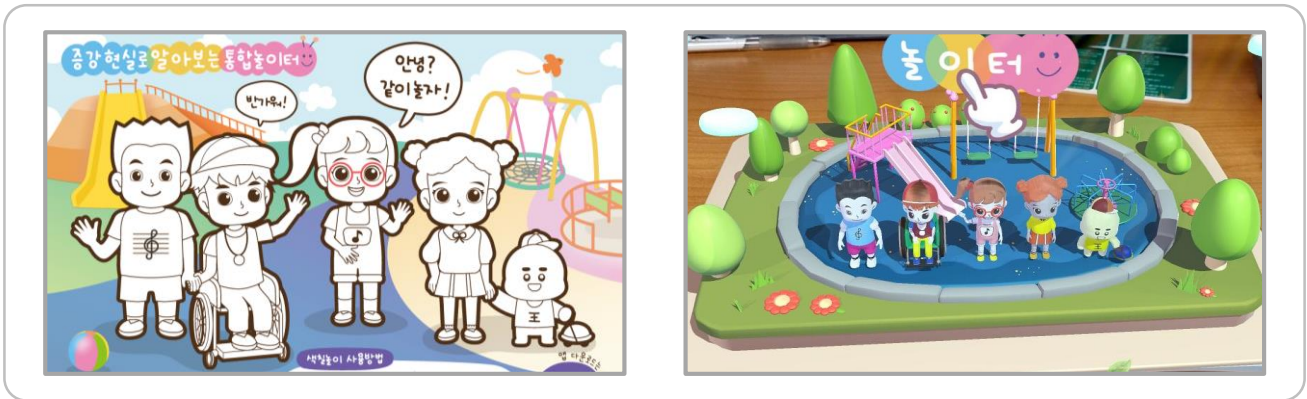


# 5. [교수·학습지도안] 현장에서 어떻게 활용할까요?

 증강현실을 통해 알아보는 통합놀이터(1차시)

교수 · 학습 자료 


## 증강현실로 알아보는 통합놀이터 도안

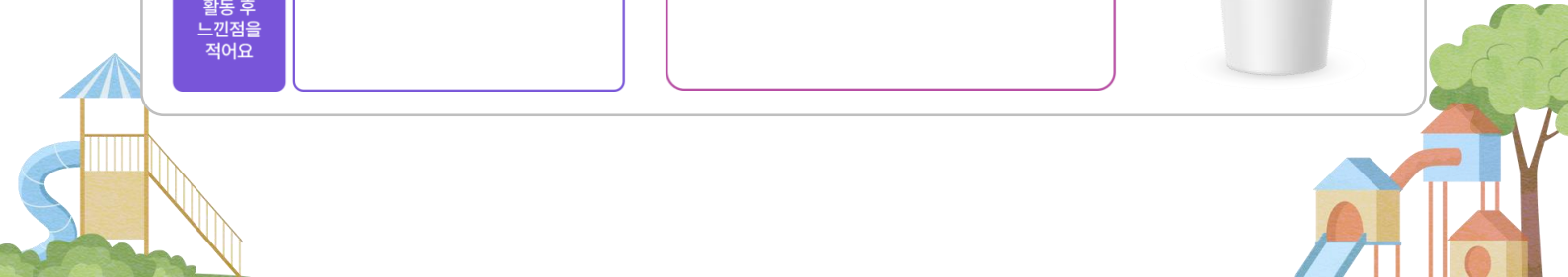


## 태블릿PC 등 스마트기기



## 활동지, 그리기 도구 등

<p><b>활동 소감문</b></p> <p>학년 반 번호 이름: _____</p>		<p><b>우리반 공감왕 투표</b></p> <p>가장 기억에 남는 놀이기구에 투표해주세요.</p>	
<p>무엇을 하였나요?</p>	<p>활동 후 느낀점을 적어요</p>	<p>(Large empty box for drawing or writing)</p>	



## 5. [교수·학습지도안] 현장에서 어떻게 활용할까요?

### 증강현실을 통해 알아보는 통합놀이터(1차시)

#### 수업 개요

##### 수업목표

- 장애 유형이나 특성에 따른 의사소통 방법에 대해 알 수 있다.
- 놀이터에서 장애학생과 대화하는 방법을 정리하고 활용할 수 있다.
- 통합놀이터에서 장애학생과 함께 어울릴 때 에티켓에 대해 알고 실천할 수 있다.

##### 수업흐름

#### 도입 : 수업 안내 및 동기유발

- ※ AR 콘텐츠 캐릭터 살펴보기
- ※ 장애인을 만난 경험 나누기
- ※ 수업의 목표 및 흐름 안내

#### 전개1 : 장애학생과 대화하는 방법 알아보기

- ※ 장애 유형에 따른 의사소통 방법 알아보기
- ※ 장애학생과 놀이터에서 함께 놀 때 에티켓 알아보기

#### 전개2 : 놀이터에서 장애학생, 비장애학생 역할놀이 활동하기

- ※ 역할놀이 방법 알아보기
- ※ 장애 유형에 따른 의사소통 방법, 장애학생과 함께 어울릴 때 에티켓 실천하기

#### 정리 : 평가 및 정리

- ※ 모듈별 소감 나누기
- ※ 학습한 내용 정리하기



# 1차시 '모두가 함께 놀 수 있는 놀이터!'

## 교수·학습 활동

## 교수·학습 자료

### 도입(5분)

#### 기존 놀이터 살펴보기

※ 놀이터에 대한 나의 경험을 이야기합니다.

#### 통합놀이터 살펴보기

※ 내가 알고 있던 놀이터와 통합놀이터의 다른 점을 말해봅니다.

#### 학습목표 안내

1. 기존의 놀이터와 통합놀이터를 비교하고, 차이점을 알 수 있다.
2. 나만의 통합 놀이기구를 구상하여 표현할 수 있다.

### 전개1(10분)

#### 통합놀이터와 기존의 놀이터의 차이 알아보기

- ※ 경사로 미끄럼틀, 그물그네, 회전무대를 고쳐봅니다.
- ※ 기존의 미끄럼틀, 그네, 회전무대와의 차이를 말해봅니다.

Q. ○○○놀이기구는 어떻게 이용하죠?

A. 경사로 미끄럼틀은 경사로가 있어 휠체어나 유모차가 쉽게 올라가서 미끄럼틀을 이용할 수 있어요.

A. 안전 그네에는 의자와 안전띠를 착용하고, 바구니 그네의 그물에 앉아서 이용할 수 있어요.

A. 턱이 없는 회전무대에는 턱이 없어 휠체어도 쉽게 오르고, 안전대를 잡고 이용할 수 있어요.

**Tip]** AR 콘텐츠를 충분히 조작하며 통합놀이기구를 살펴볼 수 있도록 합니다.

- 기존의 놀이터 사진 (또는 영상)
- 통합놀이터 사진 (또는 영상)

- AR 콘텐츠





### 전개2(10분)



#### 통합놀이터 구상하기

- 모두가 함께 놀 수 있는 통합놀이기구를 한 가지씩 구상하여 봅시다.
- 그리기 도구를 사용하여, 스케치북에 자유롭게 표현하여 봅시다.



#### 내가 만든 통합놀이기구 발표하기

- 내가 만든 통합 놀이기구의 이름은 무엇이며 어떤 장애를 고려하였고, 어떻게 사용하는지 자유롭게 발표합니다.

Q. 장애를 고려한 통합놀이기구?

- A. 턱을 없애거나, 계단과 경사로를 함께 만들어요.
- A. 점자 스티커 표시를 통해 이용하는 데 도움을 줍니다.
- A. 몸을 지탱할 수 있는 안전띠나 안전대를 설치합니다.

Tip] 모든 사람이 이용할 수 있는 놀이기구를 구상하는 데 초점을 둡니다. 저학년의 경우 모둠을 나누어 구상합니다.

- 그리기 도구, 스케치북





### 정리(10분)



#### 우리 학급의 공감왕 뽑기

- 기억에 남는 놀이기구의 이름과 활동 소감을 적어 공감왕 투표를 합니다.
- 공감왕으로 뽑힌 학생들의 소감 들어봅니다.



#### 전국의 통합놀이터 위치 알아보기

- 우리나라에 통합놀이터가 어디에 있는지 알아봅니다.
- 통합놀이터와 관련된 영상을 검색하여 찾기로 합니다.

- Q. 통합놀이터는 우리나라 어디에 있을까요?
- A. 서울어린이대공원 꿈틀꿈틀 놀이터가 있습니다.
- A. 경기도 수원시에 The 큰 놀이터가 있습니다.
- A. 점점 통합놀이터가 새로 만들어지고 있지만, 한 곳도 없는 지역도 많이 있습니다.

- Q. 통합놀이터와 관련된 정보를 어떻게 찾을 수 있을까요?
- A. 유튜브, 네이버 등에 '통합놀이터'라고 검색해봅니다.
- A. '한국장애인개발원', '장애물없는생활환경시민연대' 등 관련된 누리집을 검색해봅니다.



#### 정리 및 평가하기

- 통합놀이터에 관심을 갖고 놀이터를 이용하기로 다짐합니다.

**Tip]** 많은 득표를 한 작품(3~5점)을 선정하여, 다양한 사례와 소감을 나누도록 합니다.

- 활동지 (투표용지, 소감 쓰기)
- 투표함(주머니)





# 활동 소감문

학년 반 번호 이름: \_\_\_\_\_

무엇을  
하였나요?

활동 후  
느낀 점을  
적어요.



## 우리반 공감왕 투표

가장 기억에 남는 놀이기구에 투표해주세요.



## 5. [교수·학습지도안] 현장에서 어떻게 활용할까요?

### 증강현실을 통해 알아보는 통합놀이터(2차시)

#### 1. 콘텐츠 소개

증강현실 영상을 통해 통합놀이터에서 만날 수 있는 여러 장애학생의 자기소개와 대화를 통해 장애 유형별 특성에 대해 알고, 장애학생과 소통하는 방법, 지켜야 할 에티켓을 알아봅니다. 아울러 장애학생과 비장애학생이 서로를 이해하며 놀이터에서 함께 어울려 놀 수 있는 방법을 알아 봅니다.

#### 2. 콘텐츠 활용 가능한 교과

##### 초등학교 통합교과(1-2학년군)

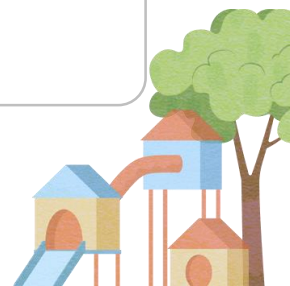
- ※ [2바05-01] 공공장소의 올바른 이용과 시설물을 바르게 사용하는 습관을 기른다.
- ※ [2슬01-02] 여러 친구의 다양한 특성을 이해하고 친구와 잘 지내는 방법을 알아본다.
- ※ [2즐05-01] 이웃의 모습과 생활을 다양하게 표현하고 이웃과 함께 할 수 있는 놀이를 한다.

##### 초등학교 도덕(3-4학년군, 5-6학년군)

- ※ [4도03-01] 공공장소에서 지켜야 할 규칙과 공익의 중요성을 알고, 공익에 기여하고자 하는 실천 의지를 기른다.
- ※ [6도03-01] 인권의 의미와 인권을 존중하는 삶의 중요성을 이해하고, 인권 존중의 방법을 익힌다.

#### 3. 영상 활용팁

- 1 통합놀이터를 자유롭게 사용하는 장애학생들의 다양한 장애 특성에 대해 알아봅니다.
- 2 장애학생과 비장애학생이 어울려 놀 때 알아야 할 에티켓을 배우고 실천하여 봅니다.
- 3 통합놀이터에서 장애학생과 함께 소통할 수 있는 다양한 방법을 알아봅니다.



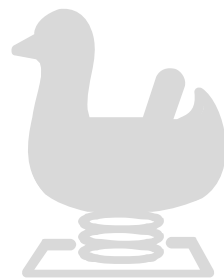
## 5. [교수·학습지도안] 현장에서 어떻게 활용할까요?



### 증강현실을 통해 알아보는 통합놀이터(2차시)

#### 4. 콘텐츠 활용을 위한 준비

- 1 장애인식개선과 관련된 수업에서는 즐겁게 참여하되 진지하게 참여하도록 합니다.
- 2 자신의 경험을 솔직하게 이야기하되 수업 속에서 장애와 관련된 오해를 정정하여 줍니다.
- 3 장애 유형별 특징에 따른 의사소통 수단과 관련된 자료를 미리 준비하여 둡니다.



## 5. [교수·학습지도안] 현장에서 어떻게 활용할까요?

### 증강현실을 통해 알아보는 통합놀이터(2차시)

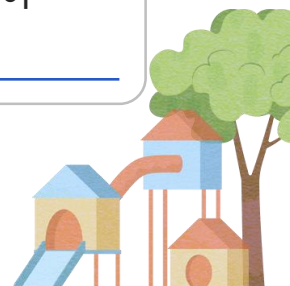
#### 선생님을 위한 수업 안내

#### 1. 수업 소개

본 수업은 통합놀이터에 대한 이해도를 높이기 위해 기획된 수업입니다. 많은 사람들에게 생소할 수 있는 통합놀이터는 장애의 유무에 관계 없이 모든 사람이 이용할 수 있는 놀이터입니다. 우리 주변에 장애와 같은 요소들로 인해 접근에 어려움을 겪는 사람들에 대해 생각하여 보고, 모두가 이용할 수 있는 통합놀이터에 대한 고민을 할 수 있도록 하는 것이 목표이며, 나아가 주변에 여러 시설에서 보편적 설계에 대한 시각을 갖도록 하는 데 목적이 있습니다.

#### 2. 장애 특성에 따른 의사소통 방법?

장애 유형	장애 특성	의사소통 방법
시각장애	시력, 시야 등에 장애가 있으나 정도에 차이 큼	<ul style="list-style-type: none"> <li>• 구어 : 말소리를 내어 이야기합니다.</li> <li>• 점자 : 글자(목자) 대신 점자로 글을 인지합니다.</li> </ul>
청각장애	청력에 손상이 있고 손상 정도에 따라 소리를 듣는 경우도 있고, 아예 듣지 못하는 경우(농인)도 있음	<ul style="list-style-type: none"> <li>• 독화 : 상대방의 얼굴을 보며, 입 모양과 일부 소리를 들으며 대화합니다.</li> <li>• 수어 : 손의 모양, 위치, 움직임 등으로 대화합니다.</li> <li>• 필담 : 문자를 휴대전화, 종이, 손바닥 등에 적어 대화합니다.</li> <li>• 이 밖에 얼굴 표정, 몸짓 등을 함께 사용합니다.</li> </ul>
지체장애	몸을 움직이고 사용하는데 장애	<ul style="list-style-type: none"> <li>• 상대방이 발음과 발성이 어려운 경우 문자메시지, 필담을 활용하거나 간단한 의사소통이 녹음된 보완 대체 의사소통 기기를 사용하여 대화합니다.</li> </ul>
발달장애	지적장애나 자폐성장애 등 지적, 신체, 의사소통 기능 등에 발달이 지체되는 장애	<ul style="list-style-type: none"> <li>• 천천히 자신의 생각을 말합니다.</li> <li>• 간단한 문장으로 천천히 편안하게 대화합니다.</li> <li>• 간단한 정보를 담고 있는 그림 카드를 활용하여 대화합니다.</li> </ul>



# 5. [교수·학습지도안] 현장에서 어떻게 활용할까요?

증강현실을 통해 알아보는 통합놀이터(2차시)

## 선생님을 위한 수업 안내

### 3. 장애 특성에 따른 의사소통 예시

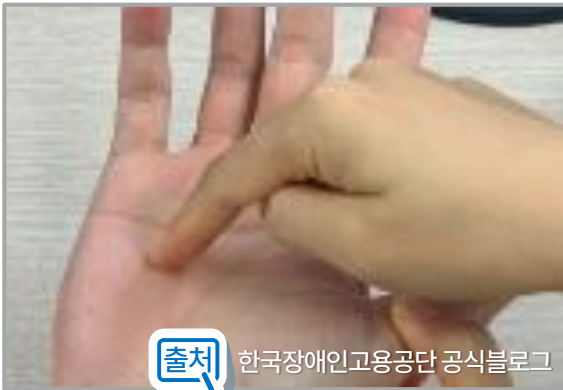
점자



수어



필담



보완대체의사소통기기



### 4. 참고 사이트

한국수어사전: <https://sldict.korean.go.kr/front/main/main.do>

보완대체 의사소통 상징: <https://www.aacexchange.net/>

점자세상: <http://www.braillekorea.org/main.asp>

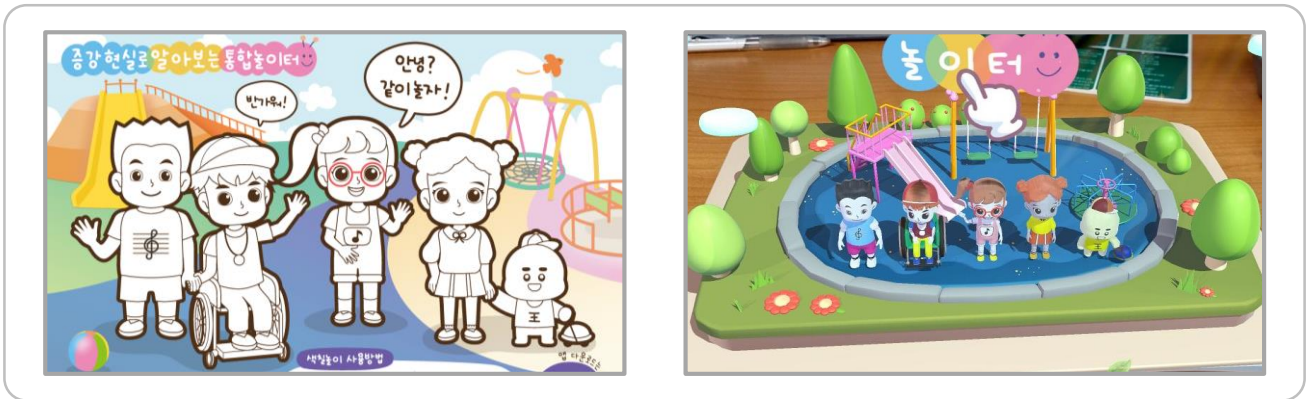


# 5. [교수·학습지도안] 현장에서 어떻게 활용할까요?

 증강현실을 통해 알아보는 통합놀이터(2차시)

교수 · 학습 자료 

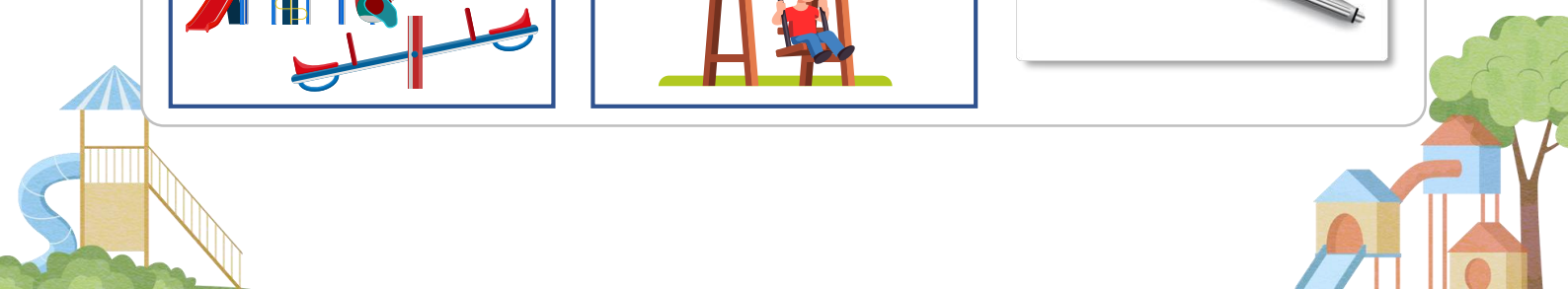
## 증강현실로 알아보는 통합놀이터 도안



## 태블릿PC 등 스마트기기



## 의사소통카드, 수첩과 볼펜 등



## 2차시 ‘모두가 소통하며 지낼 수 있어요!’



교수·학습 활동



교수·학습 자료

### 도입(5분)



#### AR 콘텐츠 캐릭터 살펴보기

- 시각장애학생 씩이, 청각장애학생 ○○, 지체장애학생 포리, 발달장애 학생 쿤이의 자기소개를 들어봅니다.



#### 장애인을 만난 경험 이야기하기

- 장애인을 만난 상황, 장애인이라고 생각한 이유를 이야기합니다.





#### 학습목표 안내

- 장애 유형에 따른 의사소통 방법을 알고 대화할 수 있다.
- 장애학생과 놀이터에서 함께 어울릴 때 에티켓을 알고 실천할 수 있다.

- AR 콘텐츠 (S1, S1-2)



 교수 · 학습 활동

 교수 · 학습 자료

전개1(20분)

 장애학생과 대화하는 방법 알아보기

- 시각장애 학생, 청각장애 학생, 지체장애 학생, 발달장애 학생과 대화하는 방법에 대한 자신의 생각을 말하여봅니다.
- 장애 유형에 따른 의사소통 방법에 대해 알아봅니다.

시각 장애	<ul style="list-style-type: none"> <li>말소리를 내어 이야기합니다.</li> </ul>
청각 장애	<ul style="list-style-type: none"> <li>상대방의 얼굴을 보며, 입 모양을 정확히 하여 대화하고, 수어, 몸짓, 얼굴표정을 함께 사용할 수 있습니다.</li> </ul>
지체 장애	<ul style="list-style-type: none"> <li>천천히 자신의 생각을 말합니다.</li> <li>상대방이 발음과 발성이 어려운 경우 문자메시지나 필담을 활용하거나 간단한 의사소통이 녹음되어 있는 의사소통 기기를 사용하여 대화합니다.</li> </ul>
발달 장애	<ul style="list-style-type: none"> <li>간단한 문장으로 천천히 편안하게 대화합니다.</li> <li>간단한 정보를 담고 있는 그림 카드를 활용하여 대화합니다.</li> </ul>

**Tip]** 미리 정보를 찾아보는 활동을 선행해도 좋습니다. 대표적인 예시만 간단히 다루도록 합니다.

장애학생과 놀이터에서 함께 어울릴 때 에티켓 알아보기

시각 장애	<ul style="list-style-type: none"> <li>천천히 놀이터를 탐색할 수 있도록 기다려줍니다.</li> <li>앞에 갑자기 나타나거나 놀라게 하지 않습니다.</li> </ul>
청각 장애	<ul style="list-style-type: none"> <li>적당한 거리로 가까이 다가가 대화를 합니다.</li> </ul>
지체 장애	<ul style="list-style-type: none"> <li>휠체어는 몸과 같습니다. 함부로 만지지 않습니다.</li> <li>도움을 요청하거나, 도움이 필요한지 물어보고, 필요하다고 표현하는 경우 도움을 줍니다.</li> </ul>
발달 장애	<ul style="list-style-type: none"> <li>친구의 행동이나 말투를 따라 하거나 흉내 내지 않습니다.</li> <li>혼자 놀기를 선호하는 학생인 경우도 있습니다. 함께 어울리기를 강요하지 않습니다.</li> </ul>
공통	<ul style="list-style-type: none"> <li>같이 놀고 싶은 학생도 있고, 혼자 놀고 싶은 학생도 있습니다. 각자 선호하는 놀이 방법을 존중하도록 합니다.</li> <li>차례 지키기 등 일반적인 규칙을 지켜 놀이 활동을 하고, 무조건 양보하거나 배려하지 않습니다.</li> <li>먼저 도움을 요청한다면 방법을 물어보고 도와줍니다.</li> </ul>

- 그림날말카드(AAC), 수첩과 볼펜 등



교수 · 학습 활동

교수 · 학습 자료

전개2(10분)

놀이터에서 장애학생, 비장애학생 역할놀이 활동하기

- 모둠별 역할놀이 활동을 통해 장애학생 역할을 1명씩 정하고, 간단한 대화를 하며, 에티켓을 지키며 어울리는 활동을 합니다.
- 앞에서 학습한 내용을 바탕으로 장애학생과 대화하고, 에티켓을 지키며 놀이터에서 함께 어울리는 활동을 합니다.

역할놀이 방법

1	오늘 배운 내용을 바탕으로 모둠별로 장애학생 역할을 1명씩 맡아 놀이터에서 자유놀이 활동을 하기로 합니다.
2	3~5명으로 모둠을 구성하여, 1명의 장애학생 역할을 정하고, 다른 학생은 비장애학생을 맡습니다.
3	<ul style="list-style-type: none"> <li>지도교사는 역할놀이 안내 사항을 설명합니다.</li> <li>1. 역할놀이에서 맡은 역할에 대해 장난으로 참여하지 않기</li> <li>2. 각 모둠별로 장애 유형에 따른 의사소통 방법을 사용하고, 에티켓을 지키며 놀이터에서 자유놀이 활동하기</li> <li>3. 정해진 놀이시간을 마치고 난 후 한 자리에 모이기</li> </ul>
4	<ul style="list-style-type: none"> <li>장애학생 역할을 맡은 학생에게 준비물을 나누어주고 활동을 시작합니다.</li> <li>- 준비물: 안대, 시각장애인 흰 지팡이(시각장애), 이어플러그 또는 방음용 귀마개(청각장애학생), 휠체어나 워커(지체장애학생)</li> <li>* 안대 사용: 놀이터 구조물에 부딪히거나 넘어지지 않도록 조심합니다.</li> <li>* 휠체어를 사용하는 경우 스스로 밀거나, 밀어줄 때 휠체어에 부딪히거나 바퀴에 발을 다치지 않도록 조심합니다.</li> </ul>

- 역할놀이 준비물 (안대, 흰지팡이, 귀마개, 휠체어 등)

Tip] • 진지하게 참여할 수 있도록 교사는 분위기를 조성하여 줍니다.

- 눈을 가리거나 휠체어를 사용하는 활동은 위험성이 있으므로 학생 상황을 고려하여 3~6학년 이상의 학생들에게 적용합니다.
- 휠체어, 안대 등 준비물을 구하기 어려운 경우에는 생략하고 활동을 해도 좋습니다.





## 정리(5분)



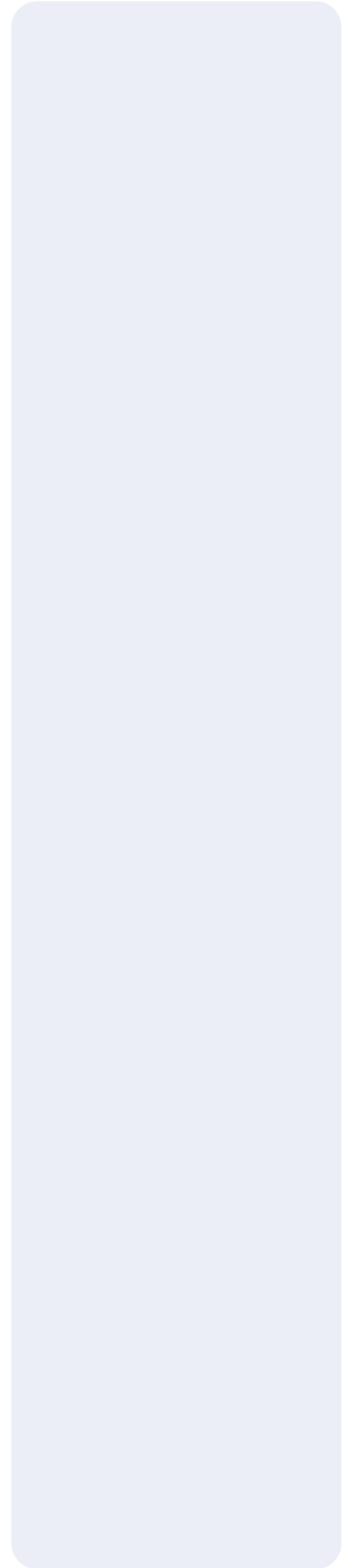
### 모둠별 소감 발표하기

- ※ 모둠별 장애학생 역할, 비장애학생 역할 1명씩 놀이터에서 역할놀이 활동에 참여한 소감을 이야기하도록 합니다.



### 정리 및 평가하기

- ※ 정리한 내용을 바탕으로 장애 유형에 따른 의사소통 방법 사용, 에티켓 실천을 다짐합니다.





기획

※ 손동준 한국장애인개발원 장애인식개선팀 대리



집필

※ 충남서산성봉학교 최길환 교사



초등학교 대상 장애인인식개선교육

AR 통합놀이터

(교사용 활용가이드)



발행인 : 최경숙



발행처 : 한국장애인개발원



주소 : 서울시 영등포구 의사당대로 22 한국장애인개발원



전화 : 02-3433-0600



편집인 : 이희정



편집처 : (주)엘릭스



주소 : 서울특별시 성동구 왕십리로 58, 서울숲포휴 1105호



전화 : 02-2051-7741

이 책에 대한 저작권은 한국장애인개발원에 있습니다.  
이 책은 비매품입니다.

