

사회적 장애인식개선교육 표준교안

인식의 새로고침 플러스+

활용가이드



인사말

본 표준교안은

**2021년 6월 개정된 「장애인복지법 시행령」의 교육
내용을 반영한 맞춤형 표준교안이며, 강사별 강의
수준 간 편차 발생을 최소화하고 장애인식개선교육
사업에 대한 교육 방향성 제시 및 체계적이고
통일적인 기준을 마련하고자 개발하였습니다.**



목차

1. 개요

- 제작 목표
- 자료 형태 및 경로
- 저작권 안내

2. 내용 구성

- 장애
- 인권
- 다양성
- 자율·자립
- 접근성

3. 콘텐츠 구성 및 활용

- 표준교안(성인)
- 표준교안(학령기)
- 실천북
- 영상 콘텐츠



제작 목표

장애인식개선교육 사업에 대한 교육 방향성 제시 및 체계적·통일적 기준을 마련하고 장애인식개선교육 전문강사, 인식개선교육기관, 교육 의무대상 기관, 각급 학교의 특수교육 교원 등에게 장애인식개선교육 표준교안을 제공함으로써 장애인식개선교육 이해 증대 및 장애인에 대한 긍정적 인식을 제고하기 위해 표준교안을 제작하였습니다.

자료 형태 및 경로

자료 형태



표준교안
(성인용)



표준교안
(학령기용)



실천북



영상 콘텐츠

※ PPT 파일의 경우 자료 내 첨부된 폰트를 설치해야 사용 및 편집이 가능함

자료 경로

- 1) 장애인식개선교육 실적관리시스템 교육자료
(www.able-edu.or.kr)
- 2) 한국장애인개발원 - 자료실 - 교육자료(인식개선)
(www.koddi.or.kr)

저작권 안내

본 표준교안의 모든 저작권은 한국장애인개발원에 있습니다. 해당 자료를 상업적 이용하거나 내용을 편집하여 재게시하는 경우 법적 대응을 행할 수 있습니다.

내용 구성

「장애인복지법 시행령 16조 3항」의 인식개선교육 주요 항목 5가지의 주요 키워드를 중심으로 표준교안 목차와 내용을 구성하였습니다.

「장애인복지법 시행령(2021.6. 시행)」

- 가. 장애 및 장애인에 대한 이해와 긍정적 인식의 제고
- 나. 장애인의 **인권**과 관련한 법과 제도
- 다. 장애가 가지는 **다양성**에 대한 존중
- 라. 장애인의 자율성 및 **자립**에 대한 존중
- 마. 장애인 보조기구 및 장애인 편의시설 등의 **접근성**에 대한 이해
- 바. 그 밖에 장애인에 대한 인식을 개선할 수 있는 내용



표준교안 목차 및 내용

장애	장애에 대해 올바르게 이해하고, 장애의 개념은 유동적으로 변하며 사회적 인식 및 환경과의 상호작용으로 발생됨을 설명할 수 있다.
인권	법과 제도에서 보장하고 있는 장애인의 권리와 중요성을 살펴보고 장애인의 권리 침해 상황에서 이를 보호할 제도가 무엇이 있는지 알 수 있다.
다양성	다양성이 장애인 인권에 주는 의미와 가치를 살펴보고, 다양한 시민으로 장애인을 포함하기 위해 어떤 질문을 해야 하는지 알 수 있다.
자율·자립	진정한 자립은 어떠한 의미이며 장애인의 주체성 회복을 위하여 무엇을 바꾸어야 하는지 제안할 수 있으며 연결과 연대의 힘을 알 수 있다.
접근성	보조기기 우리사회에 장애인의 접근권을 보장하기 위한 보조기기, 웹접근성, 편의시설, 유니버설디자인 등에 대해 알고 무엇을 개선해야 하는지 알 수 있다.

콘텐츠 구성 및 활용

표준교안 - 성인용

콘텐츠명 사회적 장애인식개선교육 표준교안 - 성인용

주요 대상 성인 대상

활용 방법 전문강사 또는 일반강사 및 내부직원의 대면에 의한 집합교육에 활용

세부 목차 도입 - 5개 주제 - 마무리로 구성(총 238페이지 분량)

대주제	소주제	페이지
도입	국내 등록 장애인 현황	5
	장애인을 볼 수 없는 이유 - 사회적 장벽	7
	타인을 인식하는 기준	11
장애	장애란?	16
	국내외 장애 현황 및 동향	25
	장애 인식의 변화 과정	33
	다시 한번 정의해 본다, 장애란?	44
인권	장애인의 인권	49
	인권 존중을 위한 언어적 관점	64
	장애인 차별금지	73
다양성	다양성의 중요성	97
	장애와 다양성	114
	다양성의 실천	127
자율·자립	자립 생활의 배경과 필요성	133
	자율·자립 관련 법과 제도	144
	자립한다는 것	157
	자립 생활의 실제	171
	지역사회, 우리가 바꾸자	177
접근성	접근권	182
	「장애인등편의법」	189
	이동권	197
	정보접근권	204
	보조기기	211
	배리어 프리와 유니버설 디자인	220
마무리		236

표준교안 - 성인용

제작 형태 PPT 화면 및 슬라이드 노트에 내용 제시

강의교안
화면

장애 1 | 장애란? 한국장애인개발원

장애란 _____ 이다.
장애인이란 _____ 이다.



슬라이드
노트

[스크립트]
여러분, 장애란 무엇일까요?
또 장애인은 어떤 사람을 의미할까요? 여러분은 장애인을 어떤 사람이라고 알고 계신가요?

(여러분의 의견을 들어 보겠습니다.)

[강의 도움말]
생각해 볼 시간을 짧게 주고, 자유롭게 의견을 공유할 수 있는 시간을 가져도 좋다.

[핵심어]
#장애인 # 장애

- 스크립트: 해당 화면의 강의시 설명 내용 제시
- 강의 도움말: 강의 방법 안내 및 참고 사항 제시
- 핵심어: 해당 화면의 주요 핵심어 제시

주의 사항 전반적인 흐름을 이해를 위해 스크립트, 강의도움말 참고 필수

콘텐츠 구성 및 활용

표준교안 - 학령기용

- 콘텐츠명** 사회적 장애인식개선교육 표준교안 - 학령기용
- 주요 대상** 학령기(초등 5~6학년) 대상
- 활용 방법** 전문강사 또는 일반강사 및 내부직원의 대면에 의한 집합교육에 활용
- 세부 목차** 5개 주제 - 마무리로 구성(총 127페이지 분량)

대주제	소주제	페이지
장애	장애란?	3
	국내외 장애 현황	10
	다시 한번 정의해 본다, 장애인이란?	18
인권	인권 존중을 위한 언어적 관점	21
	장애인의 인권	29
	장애인 차별금지	38
다양성	다양성의 중요성	47
	장애와 다양성	58
	다양성의 실천	68
자율·자립	자립 생활의 배경과 필요성	72
	자립한다는 것	77
	자율·자립 관련 법과 제도	86
	자립 생활을 위해서	90
접근성	접근권	97
	시설접근권	101
	이동권	105
	정보접근권	110
	보조기기	115
	배리어 프리와 유니버설 디자인	119
마무리		125

표준교안 - 학령기용

제작 형태 PPT 화면 및 슬라이드 노트에 내용 제시

강의교안 화면



슬라이드 노트

[스크립트]
 여러분이 휠체어를 이용하여 이동 중인데, 계단이 있는 음식점에 들어가야 한다고 생각해 보겠습니다. 이때 여러분은 '계단'으로 인하여 음식점에 들어가는 활동에 어려움이 생기게 됩니다.

만약 계단이 없는 음식점이나 경사로가 있다는 음식점이라면 자유롭게 이동할 수 있겠죠?

[강의 도움말]
 사회적 인식이나 환경의 차이로 인하여 장애를 가지고 있지만 장애를 느끼지 못하거나 반대로 장애를 크게 느끼는 사례들을 찾아 추가해보세요.

[핵심어]
 #장애인 # 장애 #사회적 인식 #환경

- 스크립트: 해당 화면의 강의 시설명 내용 제시
- 강의 도움말: 강의 방법 안내 및 참고 사항 제시
- 핵심어: 해당 화면의 주요 핵심어 제시

주의 사항 전반적인 흐름을 이해를 위해 스크립트, 강의도움말 참고 필수

콘텐츠 구성 및 활용

실천북

콘텐츠명 사회적 장애인식개선교육 표준교안 실천북

- 활용 방법**
- 표준교안을 활용한 강의시심화된내용으로 추가하여 강의를 구성
 - 실질적인 사례를 통한 강사의 역량강화

세부 목차 5개 주제별 사례로 구성(총 95페이지 분량)

대주제	소주제	페이지
장애	메타버스는 장애를 없애는 공간인가, 숨기는 공간인가?	3
	좋은 친구' 제도는 어떻게 우정으로 이어질 수 있을까?	5
	소개팅에 나가기 전, 장애인인 걸 밝혀야 할까?	7
	장애인과 정상인?	9
	중학생들, 청각장애 교사에게 '장애 비하, 욕설'	11
	장애와 장애인의 이미지	14
	장애 관련 올바른 용어	16
	자꾸 깨우는 '185cm 아이', 엄마는 8년째 우울증 약을 먹는다	18
	공정한 경쟁입니까?	20
	당신은 시각장애인이십니까?	22
	눈먼 돈	24
인권	꼭 고쳐 보고 싶습니다	27
	죽음의 고통과 싸우는 복합 부위 통증 증후군(CRPS) 환자	29
	정당한 편의	31
	법원의 구제 조치는 현실에서 어떻게 작동할까?	33
	장애인 학대 행위에 대한 현실	35
	인격장애와 정신질환을 묶어 보도하지 마세요	37
	장애인 친구를 사귀어도 되나요?	40
	크립 캠프: 장애는 없다	42
다양성	다이아 프로젝트 'O 이야기'	45
	인류의 피부색은 왜 이토록 다양하게 진화했을까?	47
	'자연은 순수를 혐오한다' 인류 미래 자연 다양성	49
	장애 '극복' 광고, 정말 감동적이었을까	51
	공부, 한계는 없다!	53
	이모티콘으로 알아보는 다양성	55
	증상이 아니라 독특함입니다	57
	장애 당사자가 장애 역할을 맡아야 하는가?	59

실천북

대주제	소주제	페이지
자율·자립	특수학교의 노란 버스는 안전할까요?	62
	발달장애인은 위험한가요?	64
	도전에 나선 웬디가 얻은 것	66
	장애인이 바라는 삶은 비장애인과 같아요	68
	지적장애인에게도 나쁜 남자를 사랑할 권리가 있다?	70
	정상인보다 잘한다고요?	73
접근성	그 시위가 영국에서도 있었다, 17년 전에.	76
	장애 비용?	78
	장애를 극복하는 과학기술, 극복은 누구의 몫인가?	81
	일본인 휠체어 이용자가 한국에 여행 와서 겪은 일	83
	장애인 씨! 진짜 장애인인지 지켜 보겠습니다.	85
	Apple - Accessibility - Sady	87
	유니버설 관광시설 인증제	89
	시각장애인에게도 제품을 선택할 권리가 있다!	91

제작 형태 사례별 '사례 내용'과 '생각해볼 내용'으로 구분하여 제시

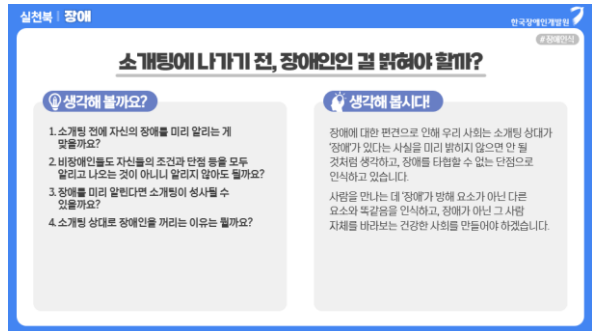
사례 내용 화면



해시태그

클릭시 해당 영상 또는 기사로 링크

생각해볼 내용



주의 사항 시대적 상황이나, 개인의 의견에 따라 시사점이 달라질 수 있기에 어떠한 것도 정답이 아님을 참고

콘텐츠 구성 및 활용

영상 콘텐츠

- 콘텐츠명** 사회적 장애인식개선교육 표준교안 영상 콘텐츠
- 주요 대상** 장애인식개선교육 강사 및 교육생
- 활용방법** 표준교안 이해도 향상 및 비대면 교육에 활용
- 세부목차** 도입 - 5개 주제 - 마무리로 구성(총 재생시간 61분 분량)

대주제	소주제	분량
도입	국내 등록 장애인 현황	3분25초
	장애인을 볼 수 없는 이유 - 사회적 장벽	
	타인을 인식하는 기준	
장애	장애란?	7분13초
	국내외 장애 현황	
	다시 한번 정의해 본다, 장애란?	
인권	인권 존중을 위한 언어적 관점	10분15초
	장애인의 인권	
	장애인 차별금지	
다양성	다양성의 중요성	10분10초
	장애와 다양성	
	다양성의 실천	
자율·자립	자립 생활의 배경과 필요성	11분13초
	자립한다는 것	
	자율·자립 관련 법과 제도	
	자립 생활을 위해서	
접근성	접근권의 이해	18분11초
	보조기기의 중요성	
	배리어 프리와 유니버설 디자인	
마무리		32초

영상 콘텐츠

제작 형태 영상(자막 및 수어 제공)



인권 2 | 장애인의 인권

한국장애인개발원

CRPD 제3조 8가지 일반원칙

07 남녀의 평등

08 장애 아동의 점진적인 역량 및 정체성 유지 권리 존중



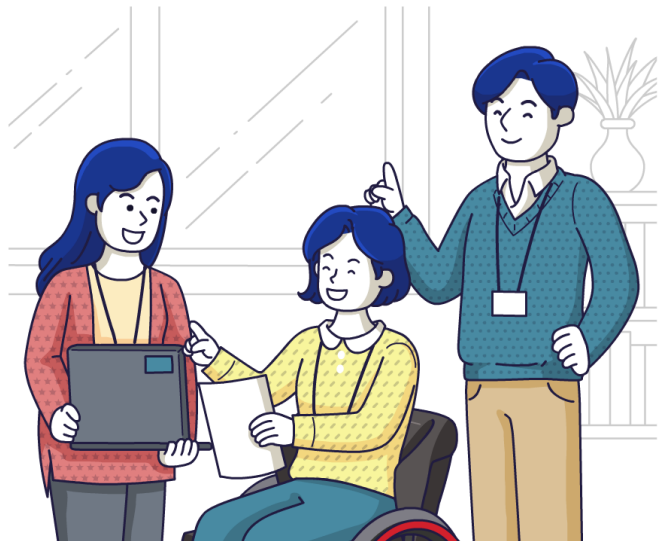
수어

장애 아동의 권리가 우선적으로 고려되어야 합니다.

자막

수어

주의 사항 기관 내 운영중인 LMS 탑재 시, 온라인 콘텐츠 공동활용 신청 필수



마치며

‘새장에 갇힌 새는 울지 않는다’고

<월든>의 헨리 데이비드 소로는 말했습니다.

인간도 마찬가지입니다.

뭔가를 배우며 나아가려면 마음을 열고

새로운 생각을 받아들여야 합니다.

사회에서 통용되는 고정관념, 편견, 시선 등은

우리를 새장에 갇힌 새로 만들 것 입니다.

모두가 자유로운 세상을 위해 계속 노력하겠습니다.

감사합니다.



우리가 가진 생각의 변화가 세상을 바꿀 수 있습니다.



총괄 보건복지부 한국장애인개발원 장애인식개선팀

제작 (주)엘릭스

집필진 김예원 장애인권법센터 변호사
김형수 장애학생지원네트워크 사무국장
김효진 한국발달장애인가족연구소 이사
신홍윤 장애인식개선협회 이사
홍윤희 협동조합 무의(muui) 이사장

내용감수 및 자문

권용덕 서울인공지능고등학교 특수교사
김성수 장애인먼저실천운동본부 사무국장
양숙미 남서울대학교 사회복지학과 교수
이경준 중부대학교 사회복지학과 교수
이동석 대구대학교 사회복지학과 교수
이지수 국립군산대학교 사회복지학과 교수
조한진 대구대학교 사회복지학과 교수

언어감수

김민정 성균관대학교 한국문화연구소 연구원

문의: 1522-0495